

# Foreslåtte endringer i bidragsordningen

Innledning ved temamøte 18.11.08



**Ot.prp. nr. 69**  
(2007–2008)

---

Om lov om endringer i barnelova mv.  
(barnebidrag og reisekostnader  
ved samvær)

Rune Harald Rækken  
Leder, F2F Oslo og  
Akershus

Vi skaper trygge familieforhold  
for barn med to hjem



foreningen 2 foreldre

# Temaer som vil bli berørt

- Prosessen så langt
- Noen fakta
- F2Fs grunnsyn på bidragsordningen
- F2Fs syn på konkrete endringsforslag i St.meld. 19, høringsnotatet og Ot.prp 69 (2007-2008)
- Prosessen videre

Hvordan ta vare på familien etter samlivsbrudd



Foreningen 2 Foreldre, Veiledningshefte nr. 1, 3. utgave.

Vi skaper trygge familieforhold  
for barn med to hjem



foreningen 2 foreldre

# Proessen så langt

- I bidragsordningen fra 01.10.03
  - forutsetning om evaluering etter noe tid
- Stortingsmelding 19 (2006-2007)  
avgitt fra BLD 22.12.06
- F2F på høringer i Stortingets  
familiekomite 23.02.07
- St.meld. behandlet i Stortingets  
familiekomite 08.05.07
  - Flertallet sluttet seg til stortingsmeldingens  
anbefalinger

Vi skaper trygge familieforhold  
for barn med to hjem



**St.meld. nr. 19**  
(2006–2007)

---

Evaluering av nytt regelverk  
for barnebidrag



foreningen 2 foreldre

Komiteen viser til at det nye regelverket tar utgangspunkt i hva underholdet til barnet koster, og at underholdskostnaden skal fordeles forholdsvis mellom foreldrene etter deres inntekt. Komiteen har merket seg at en ved fastsettelsen av bidraget også skal ta hensyn til den bidragspliktiges bidragsevne og samværet den bidragspliktige har med barnet.

#### 2.2.1 Underholdskostnaden jf. meldingen kap. 7.2

Komiteen viser til at det i underholdskostnaden inngår utgifter som er forbundet med forsørging av barn, og den omfatter forbruksutgifter, boutgifter og eventuelle utgifter til barnetilsyn. Komiteen har merket seg at forbruksutgiftene er fastsatt med utgangspunkt i Statens institutt for forbruksforskning (SIFOs) standardbudsjett, og at boutgiftene er beregnet med utgangspunkt i gjennomsnittlig faktisk forbruk etter Statistisk sentralbyrås (SSBs) forbruksundersøkelser.

Komiteen viser for øvrig til departementets gjennomgang av kostnadsberegningene. Komiteen har merket seg at de fastsatte satsene og sjablonene er gjenstand for årlig oppdatering.

Komiteen har merket seg at departementet har mottatt mange synspunkter på utformingen av underholdskostnaden til barnet. Komiteen viser til departementets vurdering av nivået og beregningene av underholdskostnadene for barn i ulike aldrer. Komiteen deler disse vurderingene.

#### 2.2.2 Forholdsmessig fordeling av underholdskostnaden mellom foreldrene - sjette delen jf. meldingen kap. 7.3

Komiteen har merket seg at etter departementets vurdering bør **sjette delene fjernes**, og en bør gå over til en direkte forholdsmessig fordeling av underholdskostnaden mellom foreldrene. Komiteen viser til at departementet er oppmerksom på at denne endringen vil kunne bidra til en økning i antall endringssaker, og at departementet derfor vil endre den såkalte 10 prosentregelen. Komiteen har merket seg at departementet vil heve presentsatsen til 12 prosent.

**Komiteen deler departementets vurdering om at prinsippet med den ene sjette delen som øvre/nedre grense for bidragets størrelse, beholdes.**

#### 2.2.3 Inntektene til foreldrene

##### 2.2.3.1 HJEMME MED SMÅ BARN I NYTT FORHOLD JF. MELDINGEN KAP. 7.4.3

**Komiteen støtter departementets forslag om at inntekten til en bidragspliktig eller bidragsmottaker som velger å være hjemme med nye barn under 3 år, vil bli gjenstand for skjønnsfastsettelse.** Komiteen ser at manglende barnehagedekning og mangel på arbeidsplasser fortsatt kan være et problem i enkelte lokalsamfunn, og det må vurderes konkret om det i slike tilfeller likevel kan aksepteres at en part er uten inntekt eller har redusert inntekt.

er en problemstilling utvalget vil drøne.

### 2.2.5.3 BEVISKRAVET (DOKUMENTASJONSKRAVET) JF. MELDINGEN KAP. 7.6.4

Komiteen viser til at det i praksis har vist seg vanskelig for partene å bevise at samværet ikke har endret seg. Særlig i forhold til avtaler uten tvangskraft opplever enkelte det som svært urimelig at en mister samværsfradraget eller får det redusert, fordi vedkommende ikke klarer å bevise at samværet faktisk utoves som avtalt. Komiteen har merket seg at departementet mener dagens bevisbyrdereregler bør forenkles. Komiteen støtter dette.

### 2.2.5.4 STORRELSEN PÅ SAMVÆRSFRADRAGET JF. MELDINGEN KAP. 7.6.6

Komiteens flertall, alle unntatt medlemmene fra Høyre, Kristelig Folkeparti og Venstre, mener det ved offentlig fastsettelse av bidrag bør tas hensyn til økte boutgifter den bidragspliktige har som følge av samvær med barnet, særlig der samværet har et visst omfang. Barnet har krav på en rimelig bostandard også hos samværsforelderens, og dette vil gi et riktigere bilde av partenes reelle utgifter. Flertallet har merket seg at departementet vil beregne økte boutgifter den bidragspliktige har som følge av samvær inn i samværsfradraget for samværsklassene 2, 3 og 4. I samværsklasse 1 er samværet så lite at bostedsforelderens boutgifter prioriteres. Flertallet har merket seg at departementet vil følge med på konsekvensene av endringen.

Komiteens flertall, alle unntatt medlemmet fra Kristelig Folkeparti, støtter departementets helhetsvurdering i å oppheve bestemmelsen om tilleggsbidrag.

Komiteens medlem fra Kristelig Folkeparti mener det er et gode at barna får del i foreldrenes høye levestandard, også der barna ikke bor sammen med begge foreldrene. Selv om tilleggsbidraget går utover den fastsatte underholdskostnaden for barnet, mener dette medlem at det er viktig å opprettholde dagens ordning.

### 2.2.6.2 BARNETILLEGG I TRYGD MV. JF. MELDINGEN KAP. 7.7.2

Komiteen har merket seg hvordan Fastsettelsesforskriften § 10 regulerer hvordan bidraget skal fastsettes dersom den bidragspliktige og/eller bidragsmottakeren mottar barnetillegg i trygd, forsorgingstillegg fra Forsvaret eller andre ytelser fra det offentlige der barnetillegg er en del av ytelsen. Komiteen er videre kjent med at den fastsatte skattesjablonen på 10 prosent kan slå uheldig ut for den enkelte. Komiteen er enig i at dette bør endres, slik at det ved vurderingen av hvor mye den enkelte mottar i netto barnetillegg, tas hensyn til den konkrete skattebelastningen.

### 2.2.6.3 FASTSETTELSE OG ENDRING AV BARNEBIDRAG NÅR EN AV PARTENE BOR I UTlandet JF. MELDINGEN KAP. 7.7.3

Komiteen viser til at det er mange forhold som gjør det vanskelig å fastsette et bidrag etter, eller med utgangspunkt i, kostnadsmodellen når en av partene

**St.meld. nr. 19 (2006-2007) Evaluering av nytt regelverk for barnebidrag - videre oppfølging**

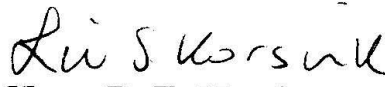
Barne- og likestillingsdepartementet viser til e-post av 27. august 2007.

Stortinget behandlet stortingsmeldingen som evaluerer bidragsregelverket 15. mai 2007, og sluttet seg til de forslagene som er drøftet i meldingen. Forslagene gjør det nødvendig med endringer i lov, forskrift og forvaltningspraksis, og vil bli sendt på alminnelig høring i løpet av høsten 2007.

Det er for tidlig å si noe konkret om fra hvilket tidspunkt eventuelle regelendringer kan gis virkning fra. Som et generelt utgangspunkt kan det imidlertid sies at forskrifts- og praksisendringer tidligst vil kunne foretas med virkning fra 1. januar 2008, eventuelt 1. juli 2008. Når det gjelder lovendringer, må disse forelegges Stortinget til behandling, og vil tidligst kunne tre i kraft fra sommer/høst 2008.

Med hilsen

  
Silje Hofgaard Andersen (e.f.)

  
for Hege B. E. Nordstrand

# Proessen så langt (forts.)

- BLD sendte høringsnotat i februar 2008 med høringsfrist 04.04.08
- Ot.prp 69 (2007-2008) i juni 2008
- Forskriftene ikke framlagt
  - Men BLD sier disse skal gjelde fra 01.01.09
  - Men hva inneholder de????
  - Er de veldig forskjellig fra utkast til forskrifter framlagt i høringsnotat fra februar 2008, siden ting tar så lang tid???

# Hva bestemmes hvor?

- *Reglene for fastsettelse og endring av barnebidrag*
- *Endringer i underholdskostnaden (forskrift):*
  - Kostnadene fordeles etter faktisk inntekt og ikke etter sjettedeler
  - Eldste aldersgruppe deles i to; 11–14 år og 15–18 år
  - Innføre egen aldersgruppe for 18 år og eldre
    - barnetrygden tas ikke med
  - Ny sjablon for utgifter til skolefritidsordning (SFO), og ny beregningsmåte av boutgiftene
- *Det å være hjemme med små barn under tre år er ikke i seg selv en rimelig grunn til å være uten inntekt, og inntekten kan skjønnsfastsettes (forvaltningspraksis)*





# Hva bestemmes hvor? (2)

- Automatisk justering av fastsatte bidrag når barnet går over fra en aldersklasse til en annen (lov)
- Bestemmelsen om tilleggsbidrag ved svært høy inntekt hos bidragspliktige oppheves (forskrift)
- Endringsforslag knyttet til samvær:
  - Muntlige avtaler likestilles med skriftlige (lov og forskrift)
  - Den som hevder endret samvær, har bevisbyrden (forskrift)
  - Barnets andel av samværsforelderens bortgifter regnes inn i samværsfradraget for samværsklasse 3 og 4 (forskrift)
  - – Bidraget endres bare dersom ny beregning gir en økning/nedsettelse på 12 prosent eller mer (lov og forskrift)



# Hva bestemmes hvor? (3)

- *Bestemmelsen om fastsettelse av særtilskudd*
  - Begge foreldre gis rett til å søke om særtilskudd til konfirmasjon for samme barn (**forvaltningspraksis**)
- *Bestemmelsen om reisekostnader ved samvær*
  - Bestemmelsen utvides til også å omfatte kostnader samværsforelderen og bostedsforelderen har til å hente og bringe barnet til og fra samvær, og kostnader samværsforelderen har til reise til barnet når samværet utøves der barnet bor (**lov**)
  - Innføre enklere måter å løse konflikter på – mekling i forliksrådet som førsteinstans (**lov**)
  - Forenkle innkrevingen av utlegg mellom partene:
    - fylkesmannens vedtak gis tvangskraft (**lov**)
    - fylkesmannen gis myndighet til å stadfeste en privat avtale om deling av reisekostnader slik at den gis tvangskraft (**lov**)
- *Gebyrordningen*
  - Grensen for fritak for gebyr heves slik at den kommer mer i overensstemmelse med lavinntektsgrensene for øvrig i bidragsreglene (heves til ca. kr 170 000) (**forskrift**)
  - Gebyret reduseres til et kvart rettsgebyr for vedtak om endring (**forskrift**)

Vi skaper trygge familieforhold  
for barn med to hjem



foreningen 2 foreldre

# Noen fakta:

## Hvorfor likeverd er viktig

- Likeverd
  - Fjerner motiv for konflikt
  - Fjerner motiv for boikott
  - Fører til at begge foreldre bidrar direkte til barna med både omsorg og økonomi
- F2Fs visjon:
  - Likeverdig foreldreskap som utgangspunkt i barneloven
  - Økonomisk nøytrale ordninger
- Demper konfliktene – til beste for barna

Vi skaper trygge familieforhold  
for barn med to hjem



foreningen 2 foreldre

# Bidragsordningen - et målrettet regelverk med barnets behov for forsørgelse i sentrum

- Bidragsordningen skal sørge for at foreldre så rett og rimelig som mulig deler utgiftene til barnets oppfostring
- Skal oppmuntre til fortsatt foreldreomsorg fra begge foreldre
- Bidragsordningen skal ikke løse fattigdomsproblematikken
- Den viktigste årsaken til barnefattigdom er foreldrenes manglende tilknytning til arbeidslivet
  - RTV mål og prioriteringer 2005: minst 85% av unge gjenlevende og enslige forsørgere skal være i arbeid eller utdanning
  - Det absolutt viktigste tiltak for å sikre barns materielle velferd

Vi skaper trygge familieforhold  
for barn med to hjem



foreningen 2 foreldre

# Realiteten i reorganiserte familier

- Både bidragsmottakere og bidragspliktige kan være svake økonomiske parter
  - Koster mer å etablere to husholdninger på hver sin inntekt enn å etablere felles husholdning på to inntekter
  - Begge foreldre skal ha et tilbud til barna sine
- Bidragspliktige – de uverdige trengende?
  - Levekår på gjeldsordning: 85% av minstepensjon
  - Levekår for bidragspliktige: 75% av minstepensjon

Vi skaper trygge familieforhold  
for barn med to hjem



foreningen 2 foreldre

# Økningen i gjennomsnittlig bidragsnivå har vært underkommunisert

## Netto bidrag øker litt ....

- For barna i de sakene vi har omregnet utgjør det nye gjennomsnittsbidraget 1.600 kr, og dagens løpende bidrag 1.883 kr. Gjennomsnittlig brutto bidrag går noe ned for disse sakene.
- For 55,8 % av barna går brutto bidrag ned, og for 28,4 % av barna går brutto bidrag opp.
- Med 28 % skattefradrag for bidragspliktig (BP) etter de gamle reglene gir dette et gjennomsnittlig netto bidrag i dag på 1.360 kr pr barn i disse sakene. Endringene gir en **netto økning** i gjennomsnittlig bidrag på **ca 240 kr** for BP i de sakene der det er krevd omregning.
- Med 20 % skatt for bidragsmottaker (BM) etter dagens regler gir det et gjennomsnittlig netto bidrag i dag på 1.510 kr pr barn i disse sakene. Endringene kan gi en gjennomsnittlig **netto økning** i bidrag i disse sakene på **ca 90 kr** for de BM'ene som betaler skatt. De BM'ene som ikke betaler skatt kan få en **netto reduksjon** på i overkant av **280 kr** i gjennomsnitt i disse sakene.
- De fleste BM'ene betaler skatt. Gjennomsnittlig inntekt i henhold til det inntektsbegrepet som blir brukt ved fastsettelse av bidrag er 205.000 kr for BM og 285.000 kr for BP i disse sakene. 89 % av BM'ene i disse sakene har en inntekt på over 100.000 kr.



Trygdeetaten

- Økning i gjennomsnittlig bidragsnivå ved overgang til ny bidragsordning
  - Stikk i strid med markedsføringen og mytene
- realiteten har vært underkommunisert –

Vi skaper trygge familieforhold  
for barn med to hjem



foreningen 2 foreldre

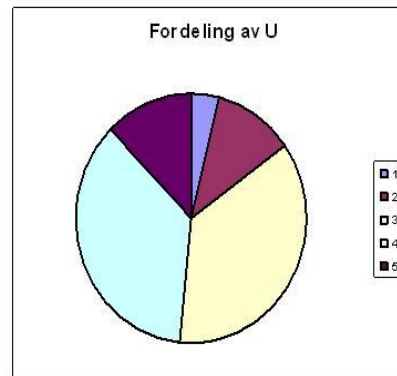
Norske barn har tre forsørgere; mor, far og staten

# Men bidragspliktige er fortsatt hovedforsørger

## • Underholdskostnaden skal deles nokså likt mellom partene

- Underholdskostnaden (U) er den beregnede kostnaden for barnet, som er grunnlaget for fastsettelse av bidraget. Underholdskostnaden fordeles mellom partene i forhold til deres inntekt. I de sakene der det er krevd endring er fordelingen av U slik:

- 4,0 % av BP'ene skal betale 1/6 U
- 11,0 % av BP'ene skal betale 2/6 U
- 36,7 % av BP'ene skal betale 3/6 U
- 36,0 % av BP'ene skal betale 4/6 U
- 12,3 % av BP'ene skal betale 5/6 U



- Myte: ”Bostedsforelder har i en viss forstand større forsørgelsesplikter enn samværsforelder” (s 46)
- I 80% av sakene betaler bidragspliktige halvparten eller mer av barnets underholdskostnader
- I 40% av sakene betaler bidragspliktige 4/6 eller mer av underholdskostnaden



Trygdeetaten

Vi skaper trygge familieforhold  
for barn med to hjem



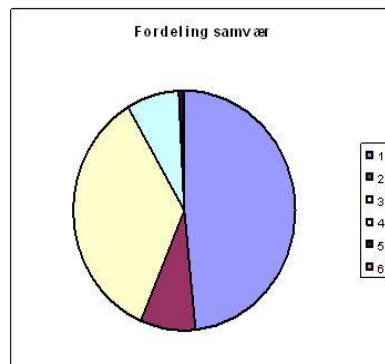
foreningen 2 foreldre

# Problem i barneloven – mange har ikke skriftlig samværsavtale

## • Dokumentert samvær i mer en halvparten av sakene

- Det er dokumentert samvær i over halvparten av de sakene der det er krevd endring.  
Fordeling av dokumentert samværsklasse pr barn:

- 48,4 % i samværsklasse 0, eller samvær 0-1 natt pr måned
- 7,9 % i samværsklasse 1, 2-3 netter pr måned
- 35,4 % i samværsklasse 2, 4-8 netter pr måned
- 7,5 % i samværsklasse 3, 9-13 netter pr måned
- 0,5 % i samværsklasse 4, 14-15 netter pr måned
- 0,3 % har delt bosted



- Tallene over gjelder kun samværet i de sakene der det er krevd endring, fordelingen kan være annerledes i saker med privat avtale og saker der det ikke er krevd endring.



Trygdeetaten

- Samværet i ”statistikken” er ikke reelt (tabell 4.5)
- rundt halvparten mangler skriftlig samværsavtale
- Der skriftlig samværsavtale mangler settes samværet i dag til klasse 0
- Ikke problem med bidragsordningen, men problem at foreldres tillates å ikke ha skriftlig samværsavtale

Vi skaper trygge familieforhold  
for barn med to hjem



foreningen 2 foreldre



# F2Fs generelle kommentarer til endringer i bidragsordningen (høringsnotatet)

- Ny høring av forslag familiekomiteen har sluttet seg til
  - Minner om trenering
  - Fullstendig uakseptabelt
- Eksisterende bidragsforslag et skritt i riktig retning i forhold til ordningen som ble forlatt i 2003
  - Men fremdeles rom for forbedringer
- **Forbehold: snakker om ordningen som foreslått i høringsnotatet, siden forskiftene ikke er kjent**

# F2Fs generelle kommentarer til høringsnotatet (forts.)

- Ønsker ordninger som senker konflikter mellom skilte foreldre. Konflikt drivere:
  1. Flytting med barn som vanskeliggjør kontakt
  2. Økonomiske ordninger som foreldrene opplever urimelige
- F2F ønsker ordninger som belønner samarbeidende foreldre
  - Grunn til å se på ulikestillingen av foreldre etter samlivsbrudd – i alle henseende
  - Gi evt. støtte til begge hjem ved behov

# Bra i St.meld. 19/høringsnotatet

## Underholdskostnaden

- Departementets vurdering er at underholdskostnaden for hva barn i ulike alder koster, ligger på et rimelig riktig nivå.
  - Litt over gjennomsnittlig forbruk
  - F2F slutter seg til at underholdskostnaden bør ligge på det faktiske gjennomsnittlige forbruket

<b>Alderen til barnet</b>	<b>0-5 år</b>	<b>6-10 år</b>	<b>11-14 år</b>	<b>15 år og meir</b>
Forbruksutgifter	3.010	4.080	4.740	5.280
Buutgifter	1.390	1.390	1.390	1.390

Fra høringsnotatet, februar 2008

Vi skaper trygge familieforhold  
for barn med to hjem



foreningen 2 foreldre

# Samværsfradraget

Alderen til barnet	0-5 år	6-10 år	11-14 år	15 år og meir
Ikkje samvær/samvær mindre enn samværsklasse 1	0	0	0	0
Samværsklasse 1 (2-3 netter eller 2 eller fleire dagar per måned)	190	260	310	350
Samværsklasse 2 (4-8 netter per måned)	625	855	1.030	1.150
Samværsklasse 3 (9-13 netter per måned)	(875+535) <b>1.410</b>	(1.195+535) <b>1.730</b>	(1.435+535) <b>1.970</b>	(1.605+535) <b>2.140</b>
Samværsklasse 4 (14-15 netter per måned)	(1.100+670) <b>1.770</b>	(1.500+670) <b>2.170</b>	(1.805+670) <b>2.475</b>	(2.020+670) <b>2.690</b>

Vi skaper trygge familieforhold  
for barn med to hjem



foreningen 2 foreldre

# Bra i St.meld. 19/høringsnotatet

## Nye aldersklasser

- Ny aldersklasse 11-14 år i hht til SIFO
  - F2F støtter dette
  - Fra 2003 har bidraget for en 11-åring vært regnet ut fra forbruket til en 18-åring
- Ny aldersklasse over 18 år
  - Rimelig, siden noen offentlige støtteordninger opphører ved 18 år. F2F støtter dette.



VIL AT FEDRE SKAL BETALE MER: Barne- og likestillingsdepartementet godtar ikke stortings ønske om en mer likestilt bidragsordning. Departementet vil at menn skal betale mer. (Foto: Illustrasjonsfoto/Scanpix)

TIPS OSS

SEND SMS/MMS TIL 1930

MER INFO

# Vil tvinge menn til å betale mer

**Barne- og likestillingsdepartementet vil at menn skal betale mer i bamebidrag. Og trosser med det Stortingets ønske om det motsatte.**



Av [Stig Martin Solberg](#)

I mai 2007 fikk daværende bame- og likestillingsminister Karita Bekkemellem (Ap) vedtatt nye regler for beregning av barnebidrag.

Målet var å skape regler som i større grad enn tidligere likestiller foreldrene. Forslagene fikk bred oppslutning både i regjering og storting.

Nettavisen er kjent med at Barne- og likestillingsdepartementet allerede ved årsskiftet skulle ha kommet til Stortinget med forskrifter tilpasset de nye reglene.

Men i stedet for å følge opp nasjonalforsamlingens vedtak, sender departementet nå saken ut på ny høring med en vesentlig endring. En endring som medfører at mange bidragsbetalere allikevel ikke får godskrevet boutgifter på lik linje med bidragsmottakere.

Les også: [Karita fjerner «hustrubidrag»](#)

## Sjokkerende

- Jeg tror nesten ikke det jeg hører, sier Frps barnepolitisk talsmann og medlem av Stortingets familie- og kulturkomitee Ulf Erik Knudsen til Nettavisen.

- Dette var en sak Stortinget ga sin fulle tilslutning til og jeg er veldig forundret over at departementet ikke har fulgt opp. Sjokkert blir jeg når jeg får høre at departementet ikke bare sender saken ut på nytt, men med vesentlige endringer som går på tvers av Stortingets vilje, sier Knudsen.

Knudsens kollega i komiteen og Høyres familiepolitiske talsmann Olemic

Relaterte saker:

- [Får alenemødre mer?](#)
- [Hyller delt bosted](#)
- [Frykter Karitas bidragskutt](#)
- [Flere konflikter med nye bidragsregler](#)

Fakta:

Det offentlige administrerer betaling av bidrag for omlag 400.000 barn og foreldre. Et tilsvarende antall har private ordninger som ikke berører det offentlige.

Dagens bidragsordning trådte i kraft 1.oktober 2003. Hovedprinsippet er at kostnadene for bamets underhold skal deles mellom foreldrene etter økonomisk evne (inntekt) og så rett og rimelig som mulig. I tillegg skal ordningen oppmuntre til fortsatt foreldreomsorg fra begge foreldre.

For å beregne barnebidraget tas det utgangspunkt i hvor mye det koster å forsørge et barn (underholdskostnaden). Dette tallet tas fra standardbudsjettet til Statens institutt for forbruksforskning (SIFO).

Samvær med barnet gir fratrukk i barnebidraget for bidragsbetaler. Trekket avgjøres av hvor mye samvær far har med barnet. Bidragsbetalere er derfor delt inn i fem samværsklasser avhengig av omfanget av samvær. Klassene er 0, 1, 2, 3 og 4.

Har man barn medfører det

- Thommessen er også forundret.

- Det er høyst påfallende at departementet går tilbake på noe som dets egen regjering har foreslått og som Stortinget ga overveldende tilslutning til, sier Thommessen til Nettavisen på telefon fra New York.

Det var ukjent for Thommessen at saken er sendt ut på ny høring.

- Dette må sees nærmere på, det er helt klart, sier han.

**Moderne og rettferdig bidragsordning**  
Da Barne- og likestillingsminister Karita Bekkemellem i 2007 la frem forslag til nye regler for bamebidrag, var hovedpoenget å lage et mer moderne og mer rettferdig regelverk som tar hensyn til både bidragsbetalers og bidragsmottakers økonomi.

Ett av de mest sentrale forslagene var at bidragsreglene skulle ta hensyn til bokostnadene både til bidragsbetaler og bidragsmottaker, ikke bare til bidragsmottaker som i dag.

## Fratrekk kun for bidragsmottaker

I departementets ferske høringsnotat, sendt ut 15. februar, trekkes de fleste bidragsbetalere ut av regnestykket. Fedre som har omsorg for bama opp til åtte døgn i måneden vil ikke få noe fratrukk for bokostnader i regnestykket som fordeler barns underholdskostnad mellom mor og far.

## Motarbeider endringer i mannens favør

- Jeg synes dette vitner om noe vi har vært klar over i lengre tid. Barne- og likestillingsdepartementet styres av eldre kvinner med et mildt sagt avleggs syn på den moderne familie. Det merker vi når de prøver å trenere og eller blokkere ethvert forslag som går i mannens, eller bidragsbetalers favør, sier Knudsen.

Knudsen spør seg om det er byråkratene eller politikere som har makten i departementet.

Trond Nordby, professor i statsvitenskap ved Universitetet i Oslo har følgende kommentar:

- Juridisk og formelt antar jeg at departementet er i sin fulle rett til å gjøre det de gjør. Men det er unektelig pikant at departementet endrer vesentlige punkter i en sak som er foreslått, behandlet og godkjent av egen regjering, sier Nordby til Nettavisen.

## Maktvakuum?

Med tanke på den senere tids hendelser i Barne- og likestillingsdepartementet utelukker Nordby ikke at embetsverket har sett sitt snitt til å utnytte maktvakuemet.

- Det vil være spesielt interessant å finne ut av hvem som har bestemt å foreta endringene og når det ble bestemt. I tillegg bør det sjekkes om fremgangsmåten er klarert i regjeringskollegiet, sier Nordby.

## Ikke overrasket

Talsmann Rune Rækken i Foreningen 2 Foreldre er ikke overrasket over departementets fremgangsmåte.

- Det er ikke første gang vi har en fornemmelse av at embetsverket driver mer politikk enn det et embetsverk bør gjøre. Dette merker vi spesielt i saker som går ut på å likestille foreldrene i større grad enn tidligere, sier Rækken.

## Fordypning:

Her kan du lese det opprinnelige forslaget til nye bidragsregler: ["St.meld. nr. 19 \(2006-2007\) Evaluering av nytt regelverk for barnebidrag"](#).

Forslaget ble behandlet og godkjent av Stortinget i mai 2007: ["Innst.S. nr. 185 \(2006-2007\)"](#).

Her er departementets nye forslag av 15.02.2008: ["Høring - forslag til endringer i bamelova, forskotteringsloven mv. Oppfølging av St.meld. nr. 19 \(2006-2007\) Evaluering av nytt regelverk for barnebidrag"](#).

ekstra boutgifter. Boutgiftene legges til underholdskostnaden og øker bamebidraget for for bidragsbetaler. I dagens regnestykke er det nemlig bare boutgiftene til bidragsmottaker som tas med.

Dette skal det nå bli slutt på. Det nye regelverket tar hensyn til at også bidragsbetaler (far i ni av ti tilfeller) har ekstra boutgifter i forbindelse med forsørgelsen av barnet.

I det opprinnelige forslaget, som ble behandlet av både regjering og Storting, skulle fedre i samværsklassen 2, 3 og 4 få godskrevet bokostnader. Dette har nå departementet i sitt siste høringsutkast endret til å bare gjelde klasse 3 og 4.

# ”Bra” i St.meld. 19/høringsnotatet (forts.)

## Bokostnader

- F2Fs prinsipielle holdning: Begge foreldre har bokostnader til barnet. Disse dekker foreldrene hver for seg, og de holdes utenfor regnestykket.
- (Stortingsmelding 19/komiteinnstillingen)
  - Sikre barnet gode boforhold hos begge foreldre
  - Ved å regne bokostnader ved samværsklasse 2 eller høyere
  - F2F mener dette er skritt i riktig retning
- I høringsnotatet: BLD forslår at bokostnader kun skal regnes i samværsklasse 3 og 4
  - Ditto i Ot.prp 69
    - Begrunnet i ”uheldige fordelingsmessige virkninger ved å innrømme fradrag for samværsforelders bokostnader, samværsklasse 2

ter, dvs. fra klasse 3 ut 4.

**F2F** mener prinsipielt at begge foreldre har bokostnader til barna sine, som foreldrene primært bør dekke selv. Disse bokostnadene burde derfor gå ut av bidragsmodellens regnestykke. Subsidiært mener foreningen at bokostnader bør regnes hos samværsforeldre for samværsklassene 2, 3 og 4.

**Advokatforeningen** mener alle samværsklasser må beregnes inn i fradraget og ikke bare klasse 3 og 4. Foreningen finner det urimelig at ikke også

Vi skaper trygge familieforhold  
for barn med to hjem



foreningen 2 foreldre

# Bra i St.meld. 19/høringsnotatet (forts.)

## Barnetilsyn og særbidrag

- **Barnetilsynskostnadene**
  - *F2F støtter BLDs syn om at det bør benyttes sjablonger for barnetilsynskostnader.*
  - *F2F er imidlertid skeptisk til at en foreslår ikke å ta hensyn til søskenmoderasjon. Dette kunne en med letthet også lage sjablonger for, for å gi et mer realistisk bidragsnivå.*
- **Særbidrag**
  - *F2F støtter BLDs forslag om at begge parter bør kunne kreve særbidrag til barnets konfirmasjonslag.*



# Bra i St.meld. 19/høringsnotatet (forts.)

## Fjerning av sjettedelene

- Fjerning av sjettedelene ved bidragsfastsettelsen
  - Fjerner skarpe terskler
- Beholde en sjettedel som øvre/nedre grense for bidrag
  - Bra, for å sikre at begge bidrar noe. Støttes.

at bidrag som tidligere er blitt fastsatt ved avtale, bare skal endres dersom den nye utmålingen vil medføre en endring på mer enn 12 prosent i motsetning til dagens 10 prosent. Bakgrunnen for endringen er at foreldrenes forholdsmessige andel av underholdskostnaden ikke lenger skal avrundes til nærmeste sjettedel, men gjøres ved en eksakt forholdsmessig fordeling. Ved å øke prosentdelen

# Bra i St.meld. 19/høringsnotatet (forts.)

## Nye barn i nytt forhold

- Bidragsmottaker eller -pliktig som velger å være hjemme med nye barn, må selv bære de økonomiske konsekvensene
  - Helt nødvendig endring
  - Demper konflikter mellom foreldre
  - Forslaget i tråd med likestillingsloven
  - F2F støtter dette

# Bra i St.meld. 19/høringsnotatet (forts.)

## Dokumentasjonskrav for samvær

- Muntlige samværsavtaler likestilles med skriftlige
  - F2F støtter dette,
  - Kan bli et dokumentasjonsproblem – må løses tilfredsstillende
  - Bør tilstrebe gjennom barneloven at alle skal ha skriftlige avtaler
  - Konflikten rundt samværsfradrag dreier seg om nektelse av fradrag pga dagens rigide dokumentasjonskrav
  - Skriftlige avtaler og felles foreldreansvar gir erfaringsmessig mer samvær

DE LIG VISE

*Barneombudet, AVdir, AFFO, F2F og Fylkesmannen i Oslo og Akershus støtter forslaget om at også muntlige avtaler kan danne grunnlag for fradrag i bidraget, og at det minste oppgitte samværet uansett skal legges til grunn. AVdir har i sin uttalelse også kommentert og problematisert forslagets*

Vi skaper trygge familieforhold  
for barn med to hjem



foreningen 2 foreldre

# Bra i St.meld. 19/høringsnotatet (forts.)

## Dokumentasjonskrav for samvær

- Ved dissens – settes samværsfradrag ut fra minste felles oppgitte samvær
  - Forbedring fra i dag hvor samværet settes til 0
  - F2F støtter dette
- Der bidragsmottaker ikke svarer om samvær, legges bidragspliktiges opplysninger til grunn
  - ”den som tier samtykker” – hindrer urettmessig trenering
  - Støttes

# Bra i St.meld. 19/høringsnotatet (forts.)

## Dokumentasjonskrav for samvær

- Den som påstår endring i samværet, har bevisbyrden
  - Riktig prinsipp
  - Endringen støttes
- Begge foreldre får aktivitetsplikt for å sikre forsørgelse av barn over 18 år
  - Rett og rimelig at begge bidrar økonomisk
  - F2F støtter dette

# Bra i St.meld. 19/høringsnotatet (forts.)

## Fjerning av tilleggsbidrag

- Fjerne tilleggsbidrag
  - Tilleggsbidrag bærer preg av inntektsoverføring
  - Underslår at samværsforeldre bidrar mye til barnet direkte
  - Endringen støttes
- Forskriften hvor dette behandles er ikke kjent. Spekulasjon.

St.meld. nr. 19 (2006–2007).

Reglene for barnebidrag følger av lov, forskrift og forvaltningspraksis. Nedenfor gis en kort oversikt over de viktigste forslagene i høringsnotatet, som også viser hvordan regelsettene gjensidig henger sammen:

*Reglene for fastsettelse og endring av barnebidrag*

- Endringer i underholdskostnaden (forskrift):
  - Kostnadene fordeles etter faktisk inntekt og ikke etter sjettedeler
  - Eldste aldersgruppe deles i to; 11–14 år og 15–18 år
  - Innføre egen aldersgruppe for 18 år og eldre – barnetrygden tas ikke med
  - Ny sjablon for utgifter til skolefritidsordning (SFO), og ny beregningsmåte av boutgifterne
- Det å være hjemme med små barn under tre år er ikke i seg selv en rimelig grunn til å være uten inntekt, og inntekten kan skjønnsfastsettes (forvaltningspraksis)
- Automatisk justering av fastsatte bidrag når barnet går over fra en aldersklasse til en annen (lov)
- Bestemmelsen om tilleggsbidrag ved svært høy inntekt hos bidragspliktige oppheves (forskrift)
- Endringsforslag knyttet til samvær:
  - Muntlige avtaler likestilles med skriftlige (lov og forskrift)
  - Den som hevder endret samvær, har bevisbyrden (forskrift)
  - Barnets andel av samværsforelderens boutgifter regnes inn i samværsfradraget for samværsklasse 3 og 4 (forskrift)
- Bidraget endres bare dersom ny beregning gir en økning/nedsettelse på 12 prosent eller mer (lov og forskrift)

*Bestemmelsen om fastsettelse av særtilskudd*

- Begge foreldre gis rett til å søke om særtilskudd til konfirmasjon for samme barn (forvaltningspraksis)

Vi skaper trygge familieforhold  
for barn med to hjem



foreningen 2 foreldre

# Reisekostnader

- Bra at man også vil ta hensyn til foreldrenes reisekostnader i forbindelse med samvær
- Men for høy terskel ved at disse sakene foreslås å starte i forliksrådet ved uenighet
- NAV bør ha myndighet til å fastsette deling av reisekostnader og inndriving av disse på samme måte som de fastsetter bidrag
- Evt. lovbestemmelse om at den som skal ha barna hos seg henter dem

Vi skaper trygge familieforhold  
for barn med to hjem

parlamentet (2022) har uttalt seg om dette forslaget.  
Instansene støtter forslaget, men F2F gir uttrykk for at de prinsipielt ønsker at saker om deling av reisekostnader skal kunne fastsettes og innkreves administrativt på samme måte som barnebidrag. Foreningen mener likevel at å åpne for forlikradsbehandling av slike saker er et skritt i riktig retning.  
Både Fylkesmannen i Oslo og Akershus og Fylkesmannen i Buskerud viser til mange henvendelser



foreningen 2 foreldre

# Gebyr

- F2F har ingen merknader til BLDs forslag vedrørende gebyr ved bidragsfastsettelse.
- Andelen private avtaler har økt fra 10-15% til 40% i løpet av 5 år.
- *F2F vil oppfordre BLD til å fremme tiltak som motiverer ytterligere til private bidragsavtaler, da dette fremmer samarbeid mellom foreldrene, noe som kommer barna til gode.*



# Lite gjennomtenkt i St.meld. 19/ høringsnotatet

- Automatisk justering av bidrag når barnet passerer en aldersgrense
  - Bryter med privat avtalerett og målsettingen om 60% private avtaler
  - Bedre med et varsel om at nå ender sjablonen seg, så får foreldre selv vurdere å be om endring, eller inngå privat avtale.

«...»

F2F støtter ikke forslaget fordi de mener dette overstyrer den private avtaleretten som er en av grunnpilarene i bidragsordningen. Fra uttalelsen siteres følgende:

«Ønsker en å øke servicen til brukerne, ville det være mye bedre å rette en henvendelse til begge parter om at barna går over i en ny aldersklasse, så får det være opp til en eller begge partene å kreve bidraget endret på grunnlag av dette.»

Vi skaper trygge familieforhold  
for barn med to hjem



foreningen 2 foreldre

# Lite gjennomtenkt i St.meld. 19 / høringsnotatet

- De familiebaserte ytelsene tillegges bidragspliktiges inntekt
  - Individbaserte i stedet for familiebaserte ytelser, vil oppleves som mer rettferdig og dempe konfliktene

# Rom for ytterligere forbedringer i bidragsordningen og stønadssystemet

Veldig mange riktig forbedringer i St.meld. 19 (2006-2007), men:

- Likeverdstankegang mellom foreldrene må slå sterkere gjennom
- Ingen stordriftsfordel – urealistisk å regne at barn nr 4 koster det samme som barn nr 1
- Administrativ mulighet til å fordele og inndrive samværsreisekostnader
- Bedre motivering til å inngå private avtaler

Forslag til flere insentiver for foreldresamarbeid

- Stønader utbetales til begge ikke samboende foreldre om de trenger det, selv om foreldrene er i likeverdige posisjon i forhold til barna, som en overgangsordning
- Løsrive stønadsordningene fra antall omsorgsdager
  - Fjern kravet om at foreldrene ikke kan være likeverdige, for da forsvinner mange stønader

Vi skaper trygge familieforhold  
for barn med to hjem



foreningen 2 foreldre

# Veien videre

**Fra:** Espedal Liv Tove [mailto:[LivTove.Espedal@bld.dep.no](mailto:LivTove.Espedal@bld.dep.no)]

**Sendt:** 30. mai 2008 13:46

**Til:** [post@tmse.no](mailto:post@tmse.no)

**Emne:** Bidrag

Viser til telefonsamtale.

Departementet tar sikte på å sende proposisjonen til Stortinget før sommeren. Som tidligere nevnt er det for tidlig å si noe konkret om fra hvilket tidspunkt eventuelle regelendringer kan gjøres fra.

*Vennlig hilsen*

*Liv Tove Espedal*

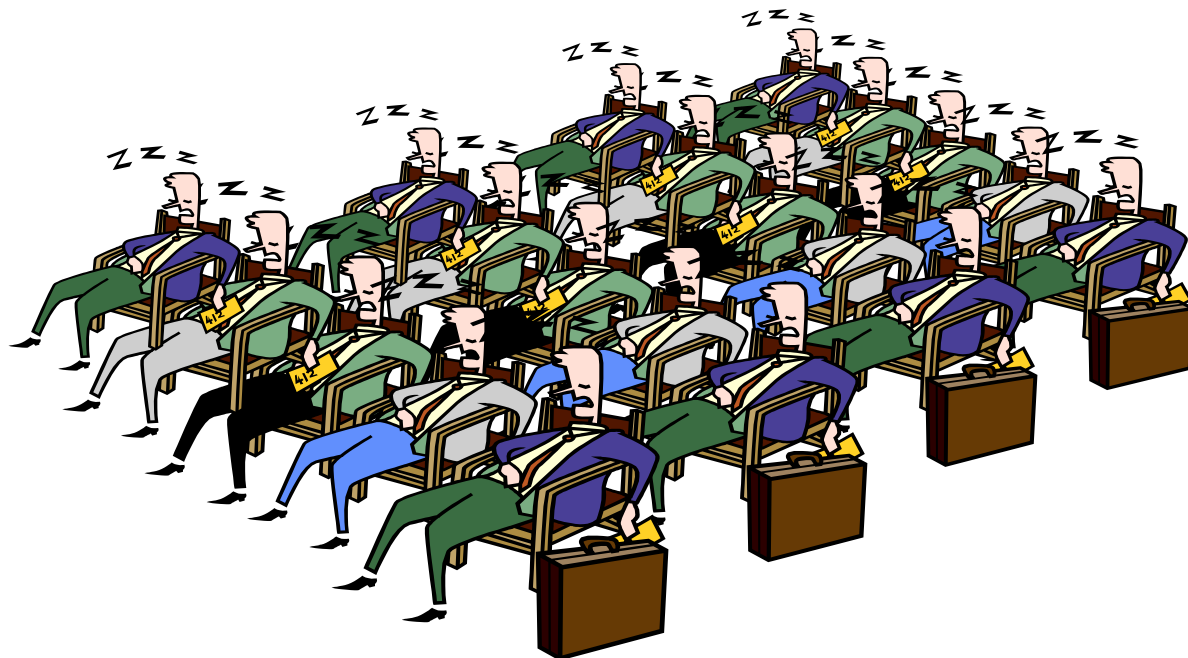
*Rådgiver*

*Samlivs- og likestillingsavdelingen*

*Barne- og likestillingsdepartementet*

*Tlf: 22 24 25 56*

*e-post: [livtove.espedal@bld.dep.no](mailto:livtove.espedal@bld.dep.no)*



Vi skaper trygge familieforhold  
for barn med to hjem



foreningen 2 foreldre